

Qualitätsindikatoren - Sets:

Die Bewertung der einzelnen Indikatoren erfolgt in sog. Indikatoren-Sets. Hierfür wurden folgende Gruppierungen definiert:

Prozess-Set:

- (1) Isolierte Ovareingriffe ohne pathologische Histologie oder mit Follikel- bzw. Corpus luteum-Zyste (Pat. bis 50 Jahre)
- (2) Perioperative Antibiotikaprophylaxe bei Hysterektomie
- (3) Medikamentöse Thromboseprophylaxe bei Hysterektomie

Komplikations-Set:




- (1) Organverletzungen bei laparoskopischen Eingriffen ohne Karzinome, Endometriose und ohne Voroperation im gleichen OP-Gebiet
- (2) Organverletzungen bei Hysterektomien ohne Karzinome, Endometriose und ohne Voroperation im gleichen OP-Gebiet
- (3) Revisions-Eingriffe bei Patientinnen ohne Karzinom

Infektions-Set:

- (1) Postoperative Harnwegsinfektionen nach gynäkologischen Eingriffen bei postop. Verweildauer > 2 Tage
- (2) Wundinfektionen nach Hysterektomie (Risikoklasse 0)
- (3) Wundinfektionen nach Hysterektomie (Risikoklasse 1)

| Sachsenhausen | | |
|-----------------------|--------------------------------------|----------------------|
| Set | Auffällige Einzelindikatoren: | Ergebnis 2006 |
| Prozesse | | |
| Komplikationen | | |
| Infektionen | | |

Das Ergebnis der eigenen Klinik wird in folgenden Abstufungen bewertet und farbig dargestellt:

-  Die Einzelergebnisse aller drei Indikatoren sind unauffällig
-  Das Einzelergebnis eines Indikators ist auffällig, die Ergebnisse der beiden anderen Indikatoren sind unauffällig
-  Mind. zwei Einzelergebnisse der drei Indikatoren sind auffällig

Die jeweils gültigen Auffälligkeitsbereiche mit ihren zugehörigen Prozentwerten können den grafischen Darstellungen der folgenden acht Seiten entnommen werden. Sie sind durch eine rote horizontale Linie gekennzeichnet.

Erläuterungen zu den grafischen Darstellungen der folgenden acht Seiten:

Um einen Überblick über die Verteilung der Qualitätsindikator-Ergebnisse aller beteiligten Kliniken zu ermöglichen, werden diese zusätzlich grafisch dargestellt. Dies erfolgt in Form von sog. League tables (frei übersetzt: Krankenhaus-Liga-Tabellen). Jeder Punkt repräsentiert den Wert einer Klinik; der Wert der eigenen Klinik ist schwarz ausgefüllt, sofern mind. 20 Fälle der jeweils ausgewerteten Untergruppe dokumentiert wurden. Die vertikalen Linien auf beiden Seiten der Punkte markieren das 95%-Konfidenzintervall. Hierbei weisen große Intervalle (= lange Linien) auf geringe Fallzahlen hin.

Die Vorjahresergebnisse wurden neu berechnet, so daß es ggf. zu Abweichungen gegenüber der Jahresauswertung 2005 kommen kann.

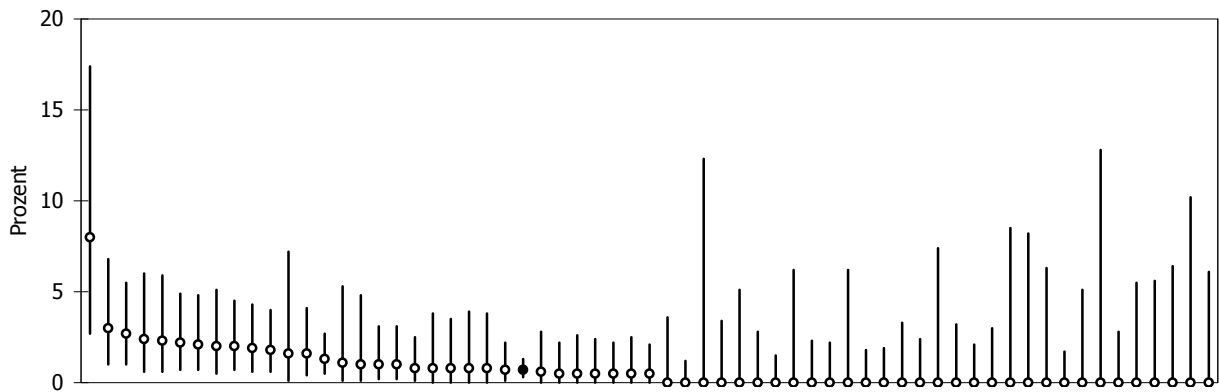
Organverletzungen bei laparoskopischen Operationen I

Gynäkologische Eingriffe mit laparoskopischem Zugangsweg oder
Zugangswechsel laparoskopisch - offen
- davon mit mind. einer Organverletzung

| Hessen gesamt | | Sachsenhausen | |
|---------------|-----|---------------|-----|
| N | % | N | % |
| 9346 | | 906 | |
| 80 | 0,9 | 6 | 0,7 |

Vertrauensbereich (in %)

| 95 % CI | 95% CI |
|---------------|---------------|
| [0,7 ; 1,1] | [0,3 ; 1,3] |



Verteilung
der Kliniken

| Min. | P10 | P25 | Mittel | Median | P75 | P90 | Max. |
|------|-----|-----|--------|--------|-----|-----|------|
| 0,0 | 0,0 | 0,0 | 0,8 | 0,5 | 1,0 | 2,1 | 8,0 |

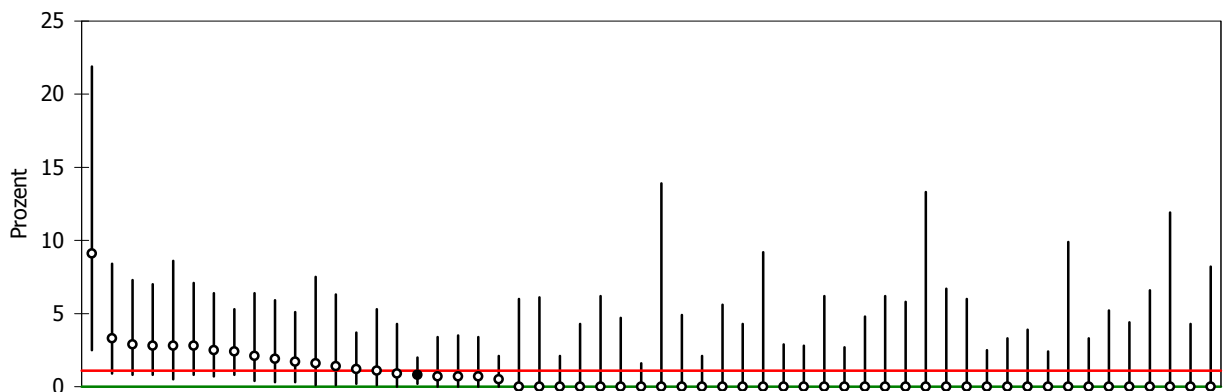
Organverletzungen bei laparoskopischen Operationen II

Gynäkologische Eingriffe mit laparoskopischem Zugangsweg oder
Zugangswechsel laparoskopisch - offen ohne Karzinomdiagnose und
ohne Endometriose und ohne Voroperation im gleichen OP-Gebiet
- davon mit mind. einer Organverletzung

| Hessen gesamt | | Sachsenhausen | |
|---------------|-----|---------------|-----|
| N | % | N | % |
| 5327 | | 379 | |
| 45 | 0,8 | 3 | 0,8 |

Vertrauensbereich (in %)

| 95 % CI | 95% CI |
|---------------|-------------|
| [0,6 ; 1,2] | [0,2 ; 2] |



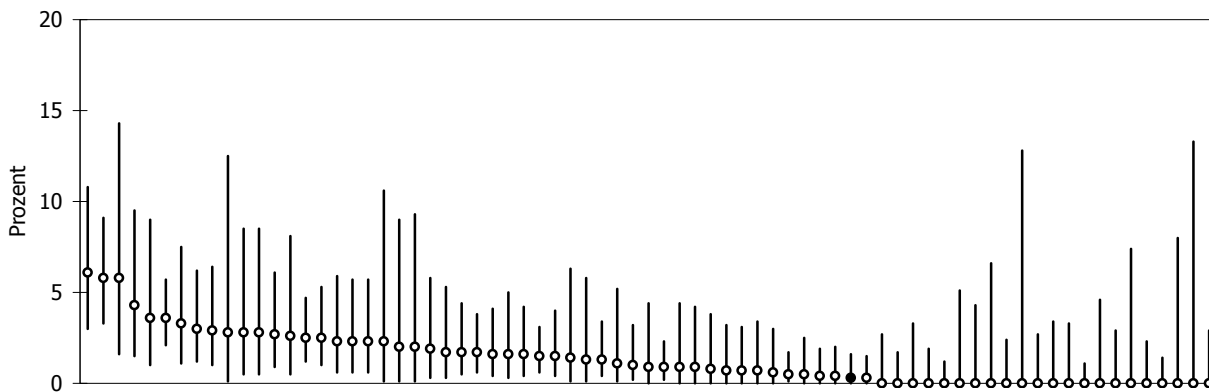
Verteilung
der Kliniken

| Min. | P10 | P25 | Mittel | Median | P75 | P90 | Max. |
|------|-----|-----|--------|--------|-----|-----|------|
| 0,0 | 0,0 | 0,0 | 0,8 | 0,0 | 1,1 | 2,7 | 9,1 |

Organverletzungen bei Hysterektomie I

| | Hessen gesamt | | Sachsenhausen | |
|---|---------------|-----|---------------|-----|
| | N | % | N | % |
| Alle Hysterektomien | 10777 | | 303 | |
| - davon mit mind. einer Organverletzung | 146 | 1,4 | 1 | 0,3 |

| Vertrauensbereich (in %) | 95 % CI | 95% CI |
|--------------------------|---------|---------------|
| | | [1,1 ; 1,8] |

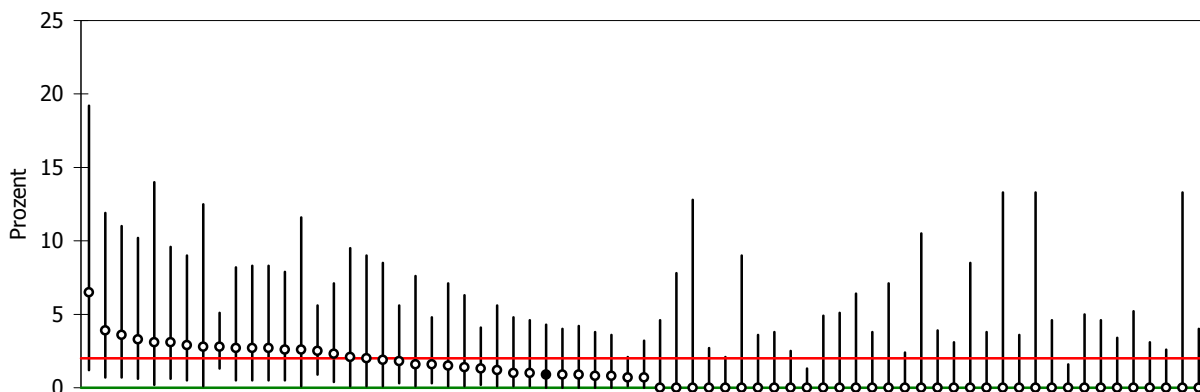


| Verteilung der Kliniken | Min. | P10 | P25 | Mittel | Median | P75 | P90 | Max. |
|-------------------------|------|-----|-----|--------|--------|-----|-----|------|
| | | 0,0 | 0,0 | 0,0 | 1,4 | 0,9 | 2,3 | 3,0 |

Organverletzungen bei Hysterektomie II

| | Hessen gesamt | | Sachsenhausen | |
|--|---------------|-----|---------------|-----|
| | N | % | N | % |
| Hysterektomien ohne Karzinomdiagnose und ohne Endometriose und ohne Voroperation im gleichen OP-Gebiet | 6064 | | 109 | |
| - davon mit mind. einer Organverletzung | 60 | 1,0 | 1 | 0,9 |

| Vertrauensbereich (in %) | 95 % CI | 95% CI |
|--------------------------|---------|---------------|
| | | [0,8 ; 1,3] |

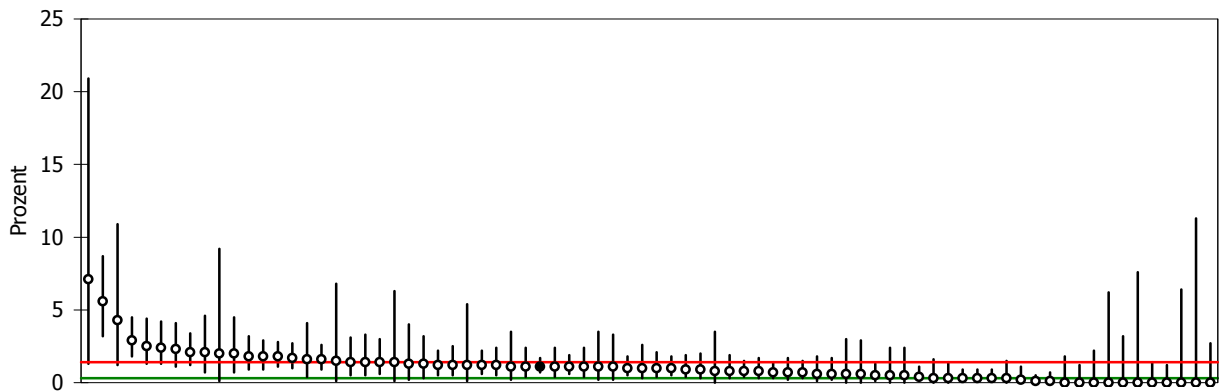


| Verteilung der Kliniken | Min. | P10 | P25 | Mittel | Median | P75 | P90 | Max. |
|-------------------------|------|-----|-----|--------|--------|-----|-----|------|
| | | 0,0 | 0,0 | 0,0 | 1,1 | 0,7 | 2,0 | 2,8 |

Revisions-Eingriffe

| | Hessen gesamt | | Sachsenhausen | |
|--|---------------|-----|---------------|-----|
| | N | % | N | % |
| Patientinnen ohne Karzinome | 31535 | | 1253 | |
| - davon Revisions Eingriffe aufgrund von Komplikationen nach Ersteingriff in der eigenen Einrichtung | 326 | 1,0 | 14 | 1,1 |

| | 95 % CI | 95% CI |
|--------------------------|---------------|---------------|
| Vertrauensbereich (in %) | [0,9 ; 1,2] | [0,7 ; 1,7] |

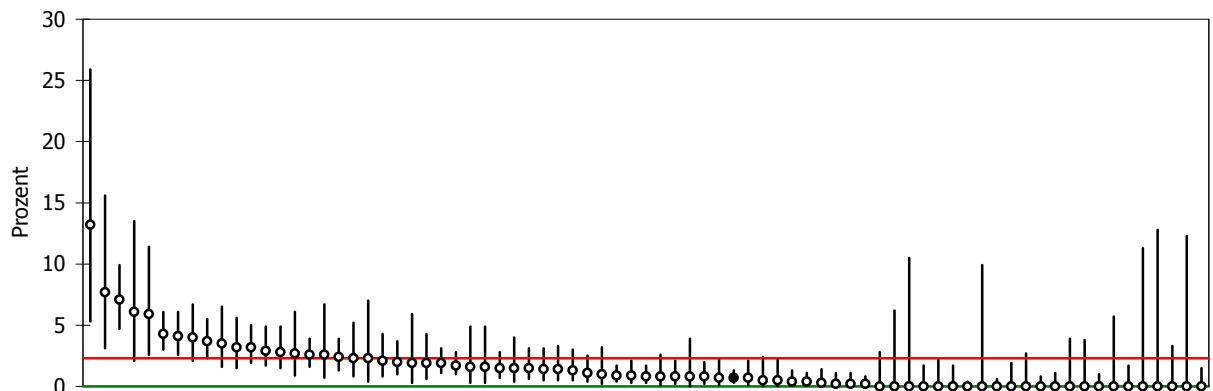


| Verteilung der Kliniken | Min. | P10 | P25 | Mittel | Median | P75 | P90 | Max. |
|-------------------------|------|-----|-----|--------|--------|-----|-----|------|
| | 0,0 | 0,0 | 0,3 | 1,1 | 1,0 | 1,4 | 2,1 | 7,1 |

Postoperative Harnwegsinfektionen

| | Hessen gesamt | | Sachsenhausen | |
|---|---------------|-----|---------------|-----|
| | N | % | N | % |
| Gynäkologische Eingriffe mit postoperativer Verweildauer > 2 Tage | 21995 | | 903 | |
| - davon mit postoperativer Harnwegsinfektion | 324 | 1,5 | 6 | 0,7 |

| | 95 % CI | 95% CI |
|--------------------------|---------------|---------------|
| Vertrauensbereich (in %) | [1,3 ; 1,7] | [0,3 ; 1,3] |

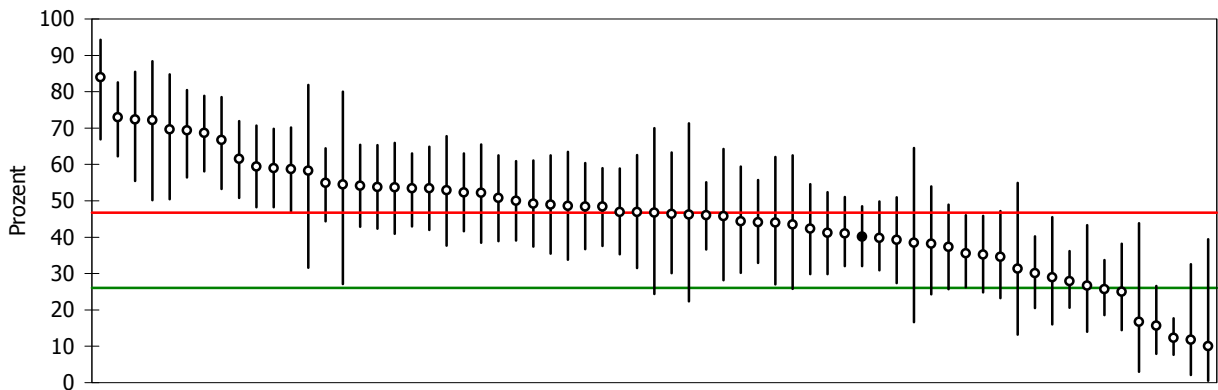


| Verteilung der Kliniken | Min. | P10 | P25 | Mittel | Median | P75 | P90 | Max. |
|-------------------------|------|-----|-----|--------|--------|-----|-----|------|
| | 0,0 | 0,0 | 0,0 | 1,6 | 0,8 | 2,3 | 3,8 | 13,2 |

Isolierte Ovareingriffe ohne histologische Organpathologie oder mit Follikel- bzw. Luteum-Zyste

| | Hessen gesamt | | Sachsenhausen | |
|---|---------------|------|---------------|------|
| | N | % | N | % |
| Alle isolierten Ovareingriffe bei Patientinnen bis 50 Jahre ¹ | 3917 | | 207 | |
| - davon ohne histologische Organpathologie oder mit Histologie "Follikel- bzw. Corpus luteum-Zyste" | 1745 | 44,5 | 83 | 40,1 |

| Vertrauensbereich (in %) | 95 % CI | 95% CI |
|--------------------------|-----------------|---------------|
| | [41,5 ; 47,6] | [32 ; 48,5] |

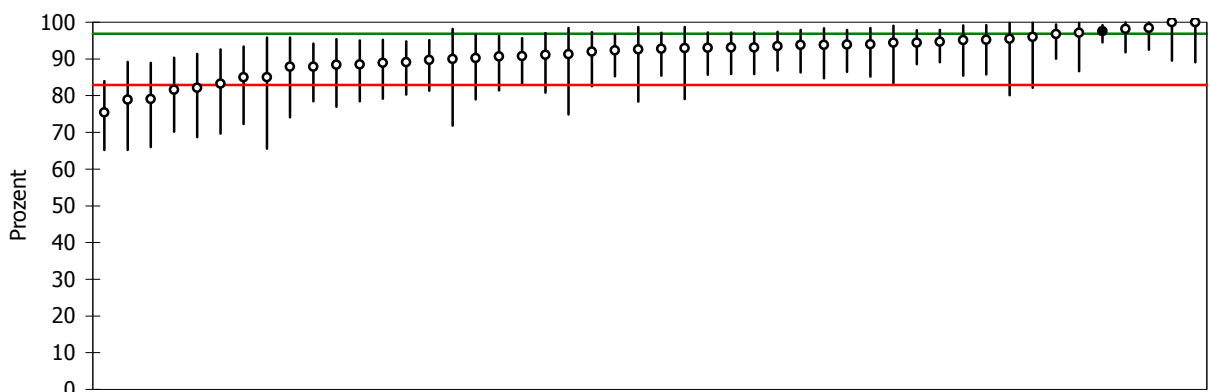


| Verteilung der Kliniken | Min. | P10 | P25 | Mittel | Median | P75 | P90 | Max. |
|-------------------------|------|------|------|--------|--------|------|------|------|
| | 10,0 | 26,1 | 38,2 | 45,8 | 46,7 | 53,8 | 67,9 | 84,0 |

Organerhaltende Ovareingriffe bei benigner Histologie

| | Hessen gesamt | | Sachsenhausen | |
|---|---------------|------|---------------|------|
| | N | % | N | % |
| Alle Ovareingriffe bei Patientinnen unter 40 Jahre mit benigner Histologie ¹ | 2825 | | 164 | |
| - davon organerhaltend operiert | 2585 | 91,5 | 160 | 97,6 |

| Vertrauensbereich (in %) | 95 % CI | 95% CI |
|--------------------------|---------------|-----------------|
| | [89 ; 92,7] | [94,5 ; 99,2] |



| Verteilung der Kliniken | Min. | P10 | P25 | Mittel | Median | P75 | P90 | Max. |
|-------------------------|------|------|------|--------|--------|------|------|-------|
| | 75,4 | 82,9 | 88,8 | 91,2 | 92,7 | 94,5 | 97,3 | 100,0 |

¹ ohne Adnexektomie bei Mamma-Karzinom

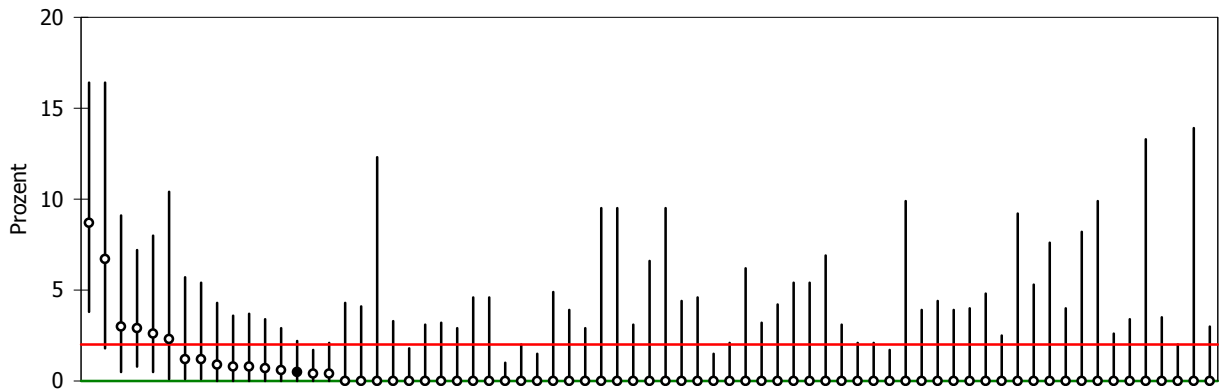
**Wundinfektionen nach Hysterektomie
Risikoklasse 0**

Hysterektomien bei Patientinnen mit ASA < 3 und OP-Dauer <=100 min.
und präoperativer Wundkontaminationsklassifikation 1 = aseptisch oder
2 = bedingt kontaminiert
- davon mit postoperativen Wundinfektionen

| Hessen gesamt | | Sachsenhausen | |
|---------------|-----|---------------|-----|
| N | % | N | % |
| 6869 | | 218 | |
| 27 | 0,4 | 1 | 0,5 |

Vertrauensbereich (in %)

| 95 % CI | 95% CI |
|---------------|-------------|
| [0,3 ; 0,6] | [0 ; 2,2] |



| Verteilung der Kliniken | Min. | P10 | P25 | Mittel | Median | P75 | P90 | Max. |
|-------------------------|------|-----|-----|--------|--------|-----|-----|------|
| | 0,0 | 0,0 | 0,0 | 0,5 | 0,0 | 0,0 | 1,2 | 8,7 |

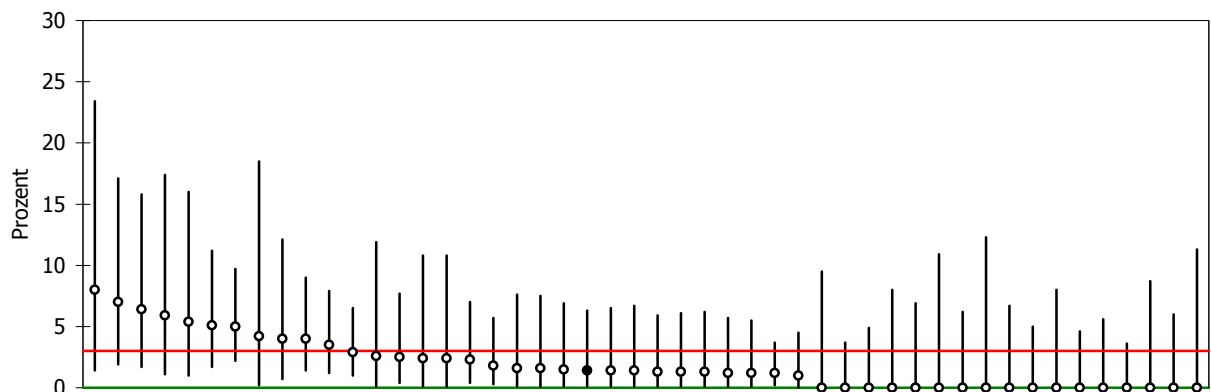
Risikoklasse 1

Hysterektomien bei Patientinnen mit ASA > 2 oder OP-Dauer >100 min.
oder präoperativer Wundkontaminationsklassifikation 1 = aseptisch oder
2 = bedingt kontaminiert
- davon mit postoperativen Wundinfektionen

| Hessen gesamt | | Sachsenhausen | |
|---------------|-----|---------------|-----|
| N | % | N | % |
| 3313 | | 73 | |
| 62 | 1,9 | 1 | 1,4 |

Vertrauensbereich (in %)

| 95 % CI | 95% CI |
|---------------|---------------|
| [1,4 ; 2,5] | [0,1 ; 6,3] |

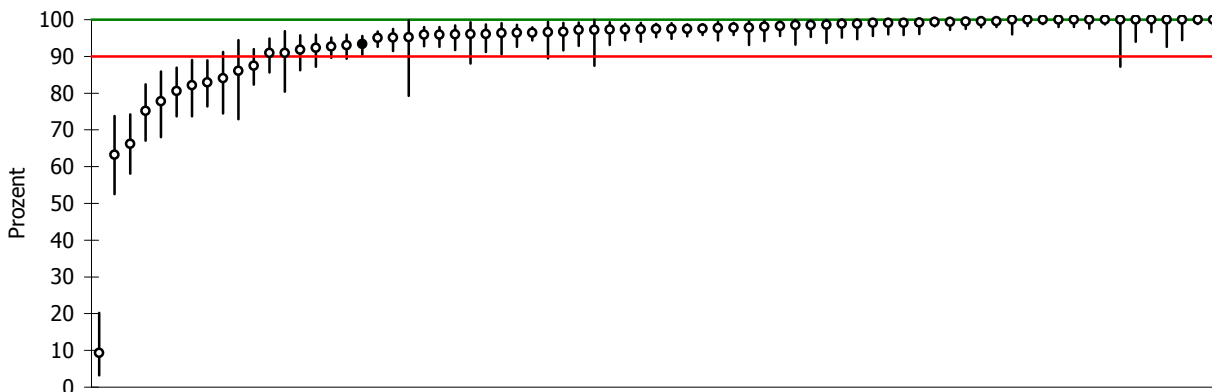


| Verteilung der Kliniken | Min. | P10 | P25 | Mittel | Median | P75 | P90 | Max. |
|-------------------------|------|-----|-----|--------|--------|-----|-----|------|
| | 0,0 | 0,0 | 0,0 | 1,4 | 1,4 | 2,7 | 5,2 | 8,0 |

Perioperative Antibiotikaphylaxe bei Hysterektomie

| | Hessen gesamt | | Sachsenhausen | |
|---|---------------|------|---------------|------|
| | N | % | N | % |
| Alle Hysterektomien | 10777 | | 303 | |
| - davon mit perioperativer Antibiotikaphylaxe | 10230 | 94,9 | 283 | 93,4 |

| Vertrauensbereich (in %) | 95 % CI | 95% CI |
|--------------------------|---------|-----------------|
| | | [94,3 ; 95,5] |

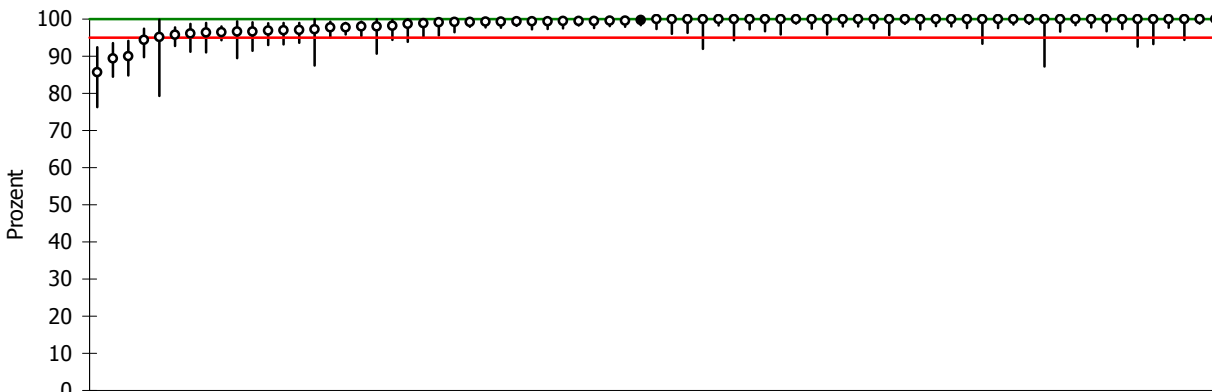


| Verteilung der Kliniken | Min. | P10 | P25 | Mittel | Median | P75 | P90 | Max. |
|-------------------------|------|------|------|--------|--------|------|-------|-------|
| | 9,3 | 83,1 | 95,0 | 93,7 | 97,5 | 99,4 | 100,0 | 100,0 |

Medikamentöse Thromboseprophylaxe bei Hysterektomie

| | Hessen gesamt | | Sachsenhausen | |
|--|---------------|------|---------------|------|
| | N | % | N | % |
| Alle Hysterektomie | 10777 | | 303 | |
| - davon mit medikamentöser Thromboseprophylaxe | 10626 | 98,6 | 302 | 99,7 |

| Vertrauensbereich (in %) | 95 % CI | 95% CI |
|--------------------------|---------|-----------------|
| | | [98,1 ; 98,8] |



| Verteilung der Kliniken | Min. | P10 | P25 | Mittel | Median | P75 | P90 | Max. |
|-------------------------|------|------|------|--------|--------|-------|-------|-------|
| | 85,7 | 96,4 | 98,0 | 98,6 | 100,0 | 100,0 | 100,0 | 100,0 |

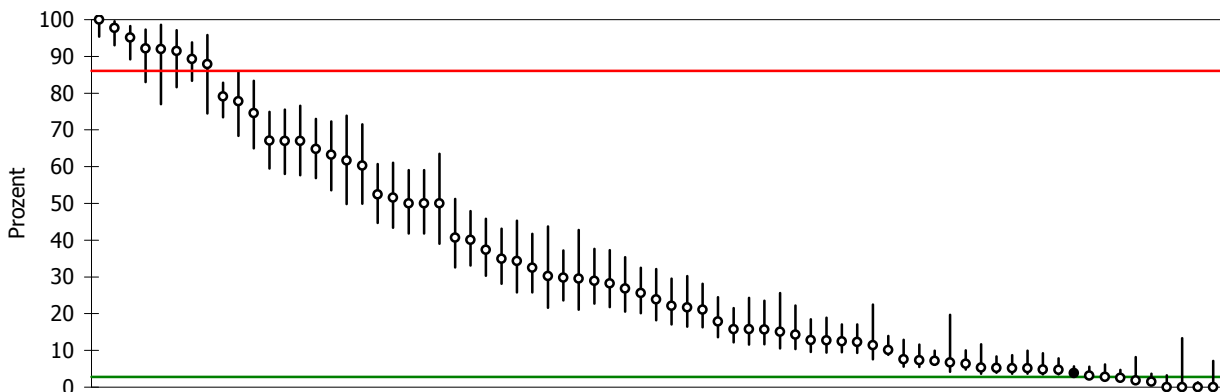
Transurethraler Dauerkatheter über 24 Stunden

Adnexektomien oder einfache Hysterektomien ohne Karzinomdiagnose
 - davon mit transurethralem Dauerkatheter über 24 Stunden

| Hessen gesamt | | Sachsenhausen | |
|---------------|------|---------------|-----|
| N | % | N | % |
| 10168 | | 442 | |
| 2749 | 27,0 | 17 | 3,8 |

Vertrauensbereich (in %)

| 95 % CI | 95% CI |
|-----------------|---------------|
| [24,7 ; 29,5] | [3,3 ; 5,7] |



| Verteilung der Kliniken | Min. | P10 | P25 | Mittel | Median | P75 | P90 | Max. |
|-------------------------|------|-----|-----|--------|--------|------|------|-------|
| | 0,0 | 2,9 | 7,1 | 33,4 | 23,9 | 52,4 | 86,1 | 100,0 |

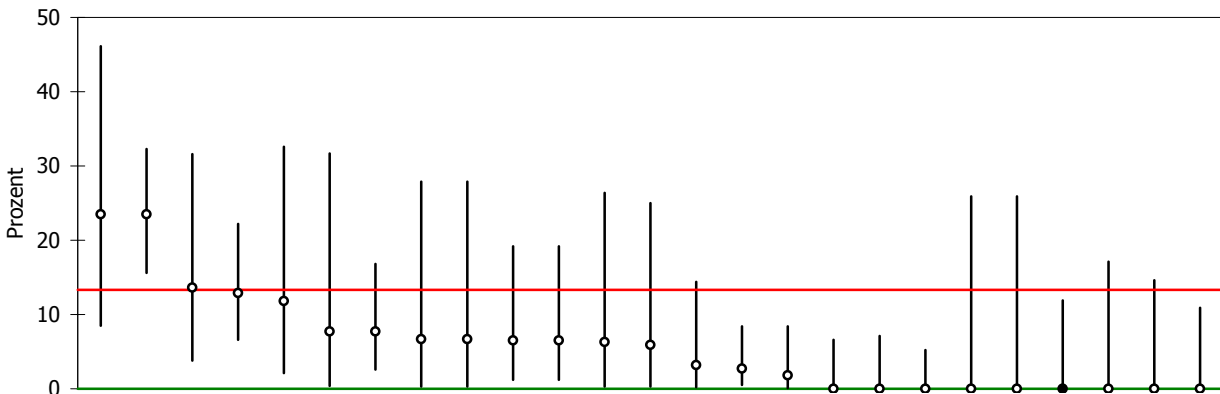
Fehlende Malignitätskriterien bei Konisation

Alle Konisationen
 - davon mit führender Histologie "Ektopie" oder "ohne histologische Organpathologie" oder ohne Angabe zur postoperativen Histologie

| Hessen gesamt | | Sachsenhausen | |
|---------------|-----|---------------|-----|
| N | % | N | % |
| 1001 | | 24 | |
| 68 | 6,8 | 0 | 0,0 |

Vertrauensbereich (in %)

| 95 % CI | 95% CI |
|-------------|--------------|
| [5,4 ; 9] | [0 ; 11,9] |



| Verteilung der Kliniken | Min. | P10 | P25 | Mittel | Median | P75 | P90 | Max. |
|-------------------------|------|-----|-----|--------|--------|-----|------|------|
| | 0,0 | 0,0 | 0,0 | 5,9 | 5,9 | 7,7 | 13,3 | 23,5 |

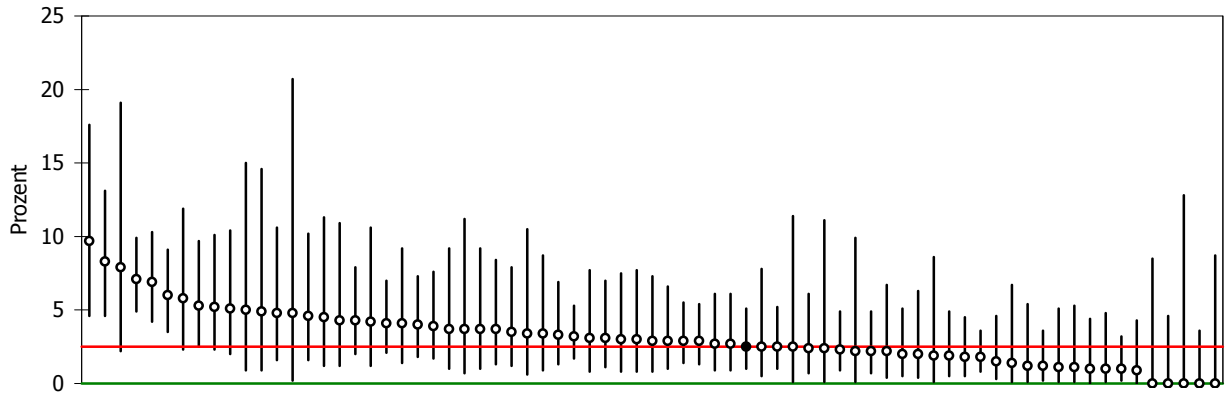
Indikation zur Hysterektomie bei Frauen < 35 Jahre

Einfache Hysterektomien ohne Karzinom als führenden histologischen Befund und ohne Entlassungsdiagnose Transsexualismus (ICD 10: F64.0)
 - davon bei Frauen unter 35 Jahren

| Hessen gesamt | | Sachsenhausen | |
|---------------|-----|---------------|-----|
| N | % | N | % |
| 9085 | | 204 | |
| 303 | 3,3 | 5 | 2,5 |

Vertrauensbereich (in %)

| 95 % CI | 95% CI |
|---------------|-------------|
| [2,9 ; 3,8] | [1 ; 5,1] |



Verteilung der Kliniken

| Min. | P10 | P25 | Mittel | Median | P75 | P90 | Max. |
|------|-----|-----|--------|--------|-----|-----|------|
| 0,0 | 1,0 | 1,9 | 3,2 | 2,9 | 4,2 | 5,3 | 9,7 |